



PARSIFAL 90 – 120

INOX | NERO | BIANCO



ISTRUZIONI PER L'USO, MANUTENZIONE E INSTALLAZIONE DELLA CAPPA DA PIANO.

ATTENZIONE: La cappa da piano deve essere installata unicamente da personale abilitato. Si declina ogni responsabilità in merito ad installazioni eseguite da persone prive di abilitazione.

Prima di procedere con l'installazione della cappa, leggere attentamente ed integralmente queste istruzioni.

Il presente libretto deve essere conservato per tutta la vita della cappa da piano

AVVERTENZE

ATTENZIONE: Con la cappa da piano chiusa, non posizionare pentole ed altri contenitori con manici a ridosso della parte superiore per evitare eventuali capovolgimenti in fase di apertura.

La cappa da piano è dotata di un sistema di sicurezza a microinterruttori che bloccano il movimento della cappa nel caso il coperchio venga sollevato.

Se in fase di chiusura della cappa, si interpone qualche oggetto tra il coperchio ed il piano, il coperchio alzandosi determinerà il blocco del movimento.

Per riattivare il movimento sarà sufficiente riposizionare il coperchio ed attivare il comando desiderato.

Non far utilizzare la cappa da piano a bambini o disabili se non in presenza di adulti.

Prima di procedere alla pulizia o alla manutenzione (periodica o straordinaria) togliere sempre l'alimentazione elettrica alla cappa da piano staccando la spina o agendo sull'interruttore generale portandolo in posizione 0 (OFF).

Non collegare la cappa da piano a condotti utilizzati per apparecchi a combustione come bruciatori, caldaie o caminetti.

Verificare che la tensione della rete corrisponda a quanto previsto sull'etichetta argentata posta sulla scatola elettrica.

Accertarsi che l'impianto elettrico sia realizzato con lo scarico a terra e che lo stesso sia efficiente.

Non utilizzare per la cottura materiali che possono sviluppare fiamme alte o comunque anomale. L'olio usato due volte e grassi sono particolarmente pericolosi e potrebbero infiammarsi.

E' vietato preparare alimenti flambè.

Rispettare le norme vigenti locali e le prescrizioni delle autorità competenti relative allo scarico dell'aria nel funzionamento aspirante della cappa.

Si ricorda che qualora non siano rispettate ed eseguite tutte le operazioni di manutenzione citate nel presente opuscolo, esiste serio pericolo d'incendio.

INSTALLAZIONE

L'aspirazione delle cappe da piano, rispetto alle cappe tradizionali, risulta penalizzata nell'aspirazione dei vapori di cottura delle pentole anteriori. Per questo motivo si consiglia l'uso di un piano vetroceramica panoramico.

La cappa da piano può essere utilizzata sia in funzione filtrante che aspirante.

Nel funzionamento filtrante cioè con riciclo dell'aria, è necessario utilizzare dei filtri a carbone attivo.

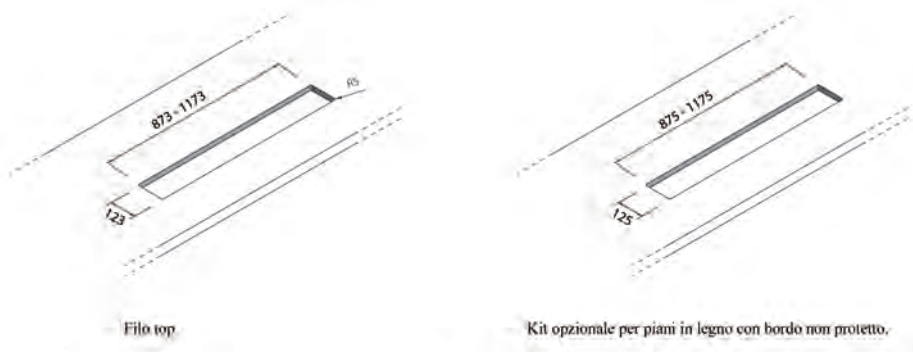
Quando la cappa da piano è utilizzata in funzione filtrante, deve essere garantito sullo zoccolo della cucina una adeguata sezione per la fuoriuscita dell'aria aspirata.

Nel funzionamento aspirante cioè con l'espulsione all'esterno dell'aria filtrata, è necessario un adeguato sistema di compensazione secondo le norme vigenti. Il tubo di uscita dei fumi deve avere un diametro uguale o superiore rispetto a quello del raccordo della cappa.

Il locale dove è installata la cappa, deve disporre di sufficiente ventilazione, quando vengono utilizzati contemporaneamente altri apparecchi che impiegano gas o altri combustibili.

ISTRUZIONI DI MONTAGGIO

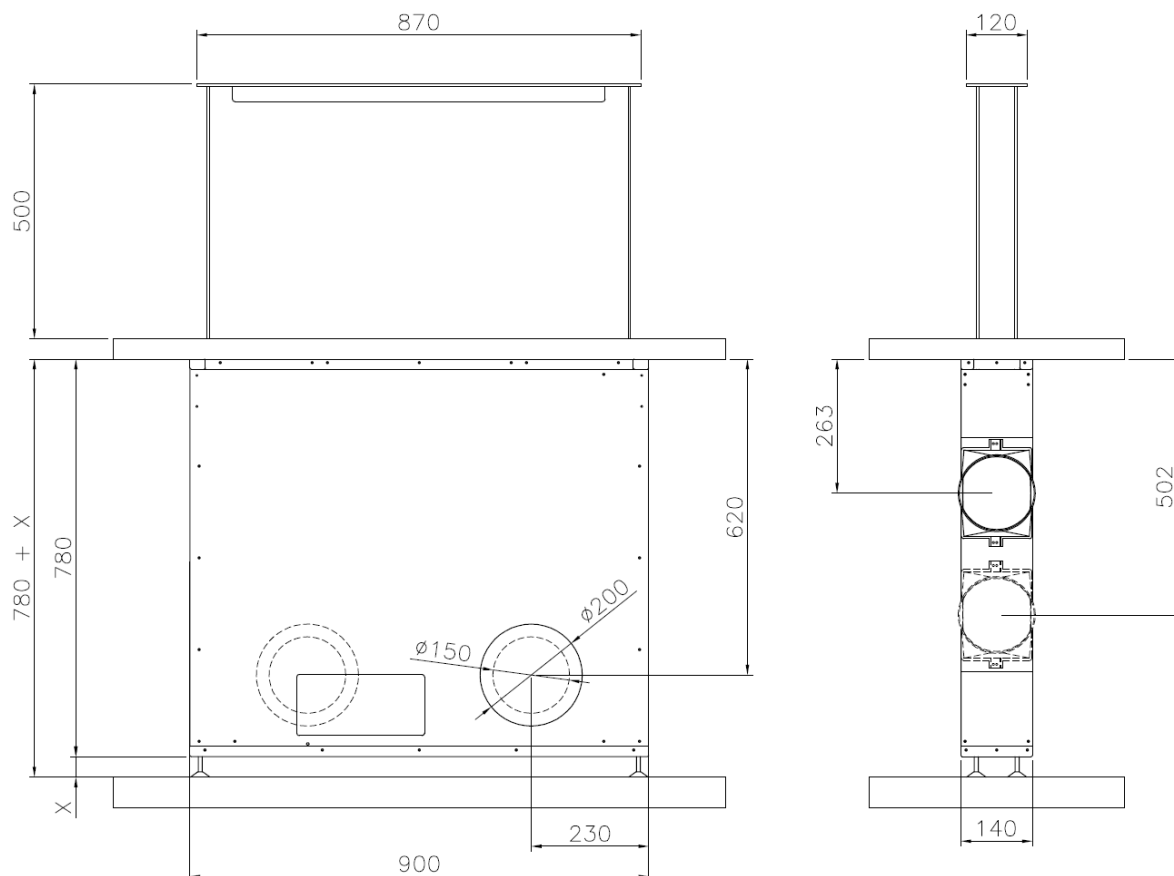
Eseguire il foro della cappa da piano a circa 50mm dal foro del piano cottura.
Per le dimensioni del foro fare riferimento al seguente disegno.



Nella versione INOX, l'incollaggio del coperchio (di regola dello stesso materiale del top della cucina) della cappa da piano, deve essere eseguito a piè d'opera dopo aver terminato il montaggio della cappa.
Il supporto per l'incollaggio del coperchio è fornito con la cappa.

Gli elementi di comando devono essere montati in modo da garantire l'accesso in caso di interventi di assistenza. Nel mobile della cucina, prevedere davanti o dietro alla cappa da piano, una parete smontabile.

Nella cappa da piano è possibile collegare sulla parte frontale o posteriore un tubo diametro 150 o 200mm a seconda del motore aspirante utilizzato. Lateralmente invece è possibile il collegamento di un tubo diametro 150mm su ambo i lati e a preferenza su due altezze (Fig. 1).



X = da 40 a 120

Fig. 1

La cappa da piano permette una regolazione in altezza della struttura da 820mm a 900mm partendo dal pavimento al sotto piano. Questa regolazione è possibile agendo sui piedini e sui supporti piedino (Fig. 1).

Per quanto riguarda la regolazione in altezza della parte mobile della cappa, fare riferimento alla Fig. 2. In base allo spessore del piano e del coperchio, è possibile una regolazione di 33mm. La differenza di spessore tra piano e coperchio deve essere almeno 17mm.

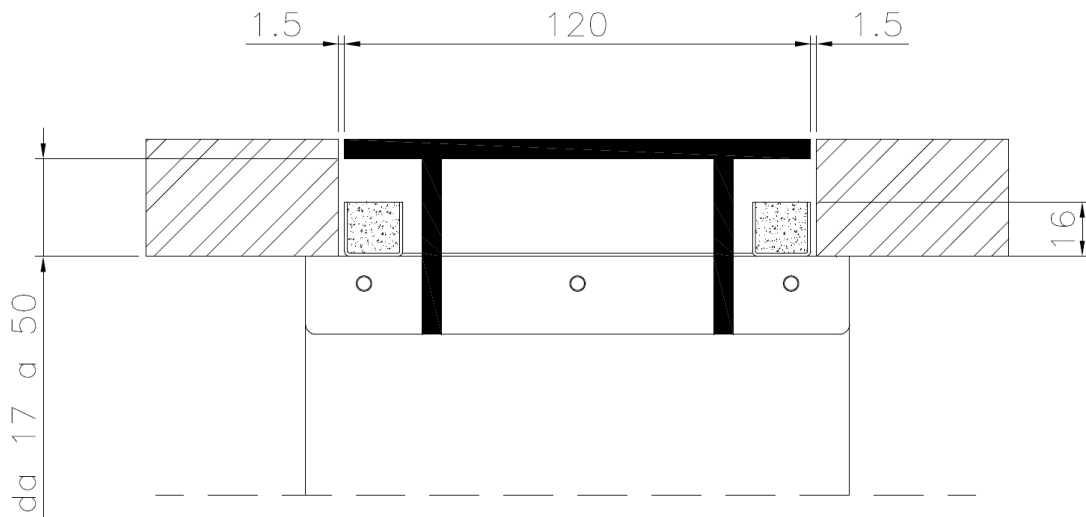


Fig. 2

Questa regolazione è possibile agendo sui due dadi che fissano il perno centrale dell'attuatore (Fig. 3).

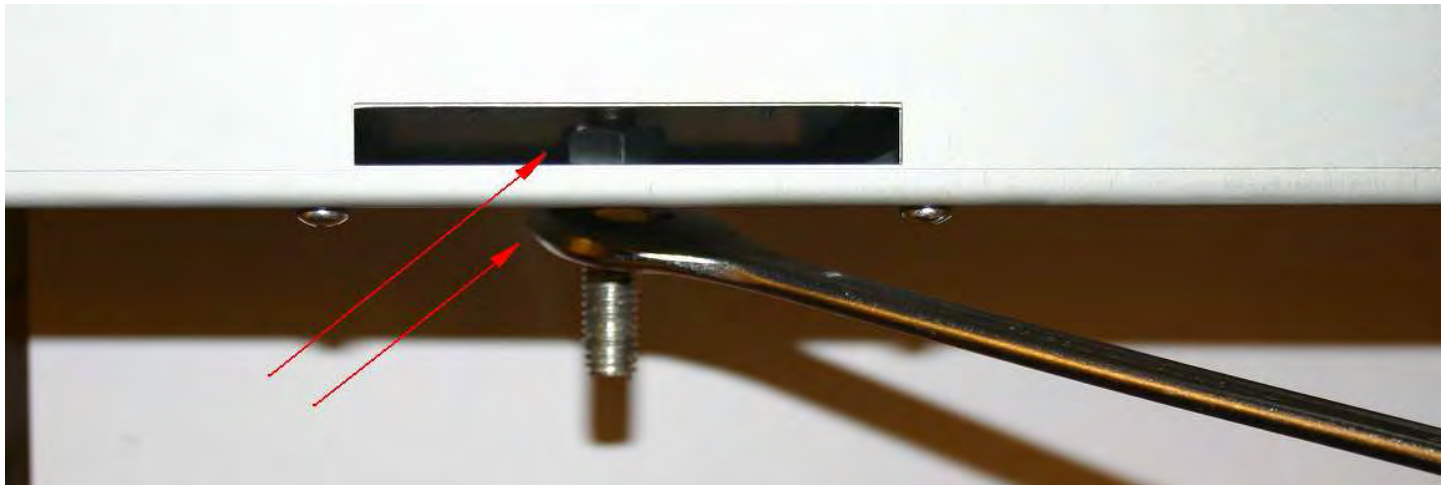


Fig. 3

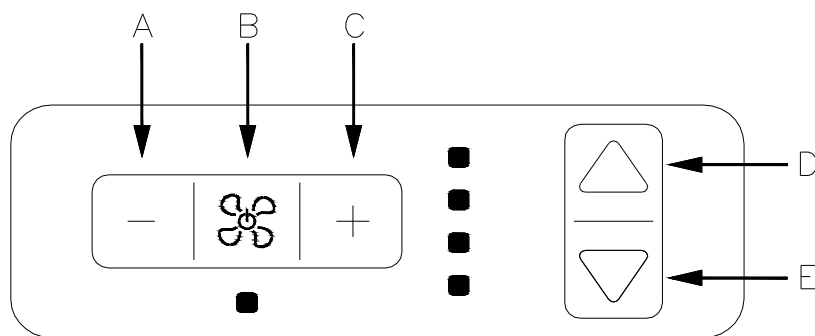
ALLACCIAMENTO ELETTRICO

Istruzioni di sicurezza:

- Prima di qualsiasi manipolazione staccare il cavo di alimentazione (230 Volt)
- Prima di connettere il cavo di alimentazione (230 Volt), appurare che tutti i dispositivi siano connessi
- I collegamenti elettrici devono essere effettuati da professionisti



FUNZIONI COMANDO



N.B. L'ASPIRAZIONE DELLA CAPPA PUO' ESSERE AVVIATA SOLAMENTE A CAPPA COMPLETAMENTE ESTRATTA.

TASTO "A"

Con motore aspirante acceso, ad ogni pressione, riduce di uno step la velocità motore.

TASTO "B"

Con la cappa completamente estratta, accende e/o spegne il motore aspirante.

Tenendo premuto a lungo il tasto, si attiva l'autospegnimento del motore aspirante.

L'attivazione del timer viene segnalata dal lampeggio dei led azzurri ed il motore aspirante si spegne dopo 10 minuti.

TASTO "C"

Con motore aspirante acceso, ad ogni pressione, aumenta di uno step la velocità motore.

TASTO "D"

Ad una sola pressione del tasto, la cappa si estrae completamente.

Se il tasto viene premuto con cappa in movimento, la cappa arresta il movimento.

Per riprendere il movimento è necessario premere il tasto "D" o "E".

TASTO "E"

Ad una sola pressione del tasto, la cappa rientra completamente.

Se il tasto viene premuto con cappa in movimento, la cappa arresta il movimento.

Per riprendere il movimento è necessario premere il tasto "D" o "E".

Se il tasto viene premuto con motore aspirante acceso, il motore si spegne.

NOTE:

- Dopo 100 ore di funzionamento del motore aspirante, inizierà a lampeggiare il led rosso posizionato sotto al tasto "B" a segnalare l'esigenza di lavare i filtri metallici.

Per annullare l'allarme filtri, è necessario tenere premuto a lungo il tasto "A" con motore aspirante spento.

- Al primo utilizzo è necessario avviare l'apprendimento del telecomando.

A cappa spenta, tenere premuto a lungo il tasto "C".

L'apprendimento del telecomando viene segnalato con il led allarme filtri lampeggiante.

Se entro un minuto arriva un codice telecomando valido (inviato premendo qualunque tasto del telecomando), il led diventa acceso fisso per 3 secondi per poi spegnersi, segnalando

il corretto apprendimento.

USO E MANUTENZIONE

Prima di effettuare qualsiasi intervento di pulizia e manutenzione, togliere l'alimentazione alla cappa portando l'interruttore generale in posizione 0 (OFF).

Pulizia dei filtri metallici

I filtri metallici in dotazione alla cappa vanno lavati ogni 2-3 mesi in funzione dell'intensità d'uso, con acqua calda e detersivo liquido non aggressivo.

Per accedere ai filtri metallici, è necessario togliere il coperchio della cappa da piano. Per togliere il coperchio è sufficiente far fuoriuscire la cappa dal piano e togliere il coperchio sollevandolo verso l'alto.

I filtri metallici vanno tolti utilizzando l'apposita maniglia sganciando il filtro prima nella parte anteriore e tirandolo verso l'alto.

Dopo il lavaggio i filtri devono essere completamente asciugati e rimontati correttamente.

Filtri carbone

Se la cappa è utilizzata con sistema filtrante con riciclo interno, è necessario l'impiego di filtri carbone che sono dei contenitori di carbone attivo.

Il carbone attivo contenuto nei filtri, serve a trattenere gli odori dei fumi di cucina.

Attenzione: I filtri carbone non possono essere rigenerati o lavati e vanno sostituiti periodicamente (ogni 4 mesi se si utilizza la cappa per due ore al giorno). I filtri saturi di grassi infatti possono essere causa di incendi.

I filtri carbone sono posizionati sotto ai filtri metallici.

Per la sostituzione, togliere prima i filtri metallici e successivamente asportare il filtro carbone afferrando la maniglia del filtro e spingendolo verso il posteriore. Successivamente estrarlo tirandolo verso l'alto.

Pulizia della cappa

Se la cappa è in acciaio inox, usare prodotti e panni specifici per acciaio inox satinato (non abrasivi e/o corrosivi e privi di cloro), avendo cura di seguire col panno il verso della satinatura.

Non usare prodotti aggressivi, solventi chimici o derivati da distillati di petrolio che potrebbero lasciare residui oleosi suscettibili d'ossidazione e polimerizzazione.

La ditta costruttrice non risponde di danni estetici causati da inosservanza delle indicazioni sopraelencate.

INSTRUCTIONS FOR USE, MAINTENANCE AND INSTALLATION FOR THE DOWNDRAFT.

ATTENTION: The downdraft must only be installed from a qualified technician. Every responsibility regarding installations from unauthorized persons will be declined.

Before proceeding with the downdraft installation, please read carefully these instructions.

Keep this booklet together with the downdraft.

WARNING

ATTENTION: When the downdraft is closed, do not put pots or other containers on it, in order to avoid eventual spills in phase of opening.

The downdraft is equipped of a security system of micro-switches that blocks the movement of the downdraft in case the cover would raise. In phase of closure of the downdraft, if some object is between the cover and the work top, the raising of the cover will block the movement.

In order to reactivate the movement it will be sufficient to replace the cover and activate the desired command.

Do not let children or disabled people use the downdraft if not in presence of adults.

Before cleaning or performing any periodic maintenance of the downdraft always ensure the electric power is turned off by removing the plug from the socket and turning the main switch to position 0 (OFF).

Do not connect the downdraft to any piping used for combustion appliances, such as burners, boilers or fireplaces.

Check that the main power supply corresponds to the voltage required by the downdraft (see silver label on the electric box).

Ensure that the electric system is correctly earthed and that the earth discharge works correctly.

When cooking do not use materials that could form high or unusual flames. Oil and fat used twice are particularly dangerous and could easily catch on fire.

Do not prepare flambé dishes under the hood.

Respect local legislation and regulations issued by the relative authorities regarding the exhaust air when the suction is operating.

Failure to respect and perform all the maintenance operations described in this booklet could cause a fire hazard.

INSTALLATION

The suction of the downdrafts, regarding the traditional hoods, is penalized in the suction of the cooking vapors of the front pots. For this reason the use of a panoramic glass ceramic top is suggested.

The downdraft can be used for both filtering and suction.

When the filtering function is operating, with air recycle, carbon filters must be used.

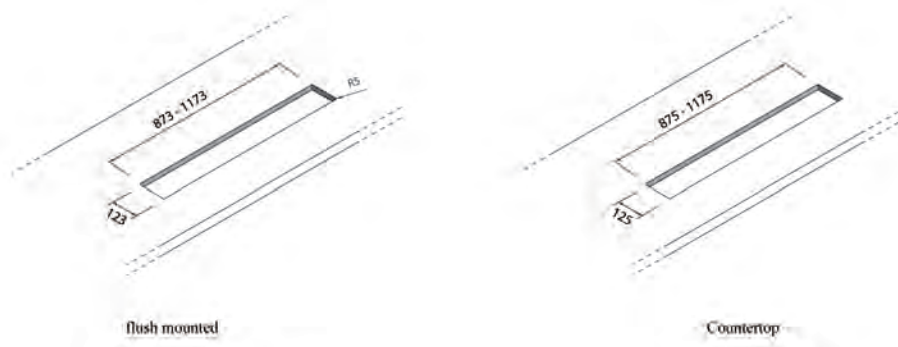
When the downdraft is used in the filtering function, there must be a suitable section for spillage of the air suction on the base of the kitchen.

When the suction function is operating, exhausting the filtered air on the outside, a suitable compensation system must be used according to current standards in force. The diameter of the fume exhaust pipe must be the same or greater than the diameter of the downdraft pipe union.

There must be sufficient ventilation in the room where the downdraft is installed, to allow the simultaneous use of other appliances that use gas or other fuels.

ASSEMBLY INSTRUCTIONS

Make a hole in the downdraft approximately 50mm from the work top hole. For the dimensions of the hole, see drawing here below.

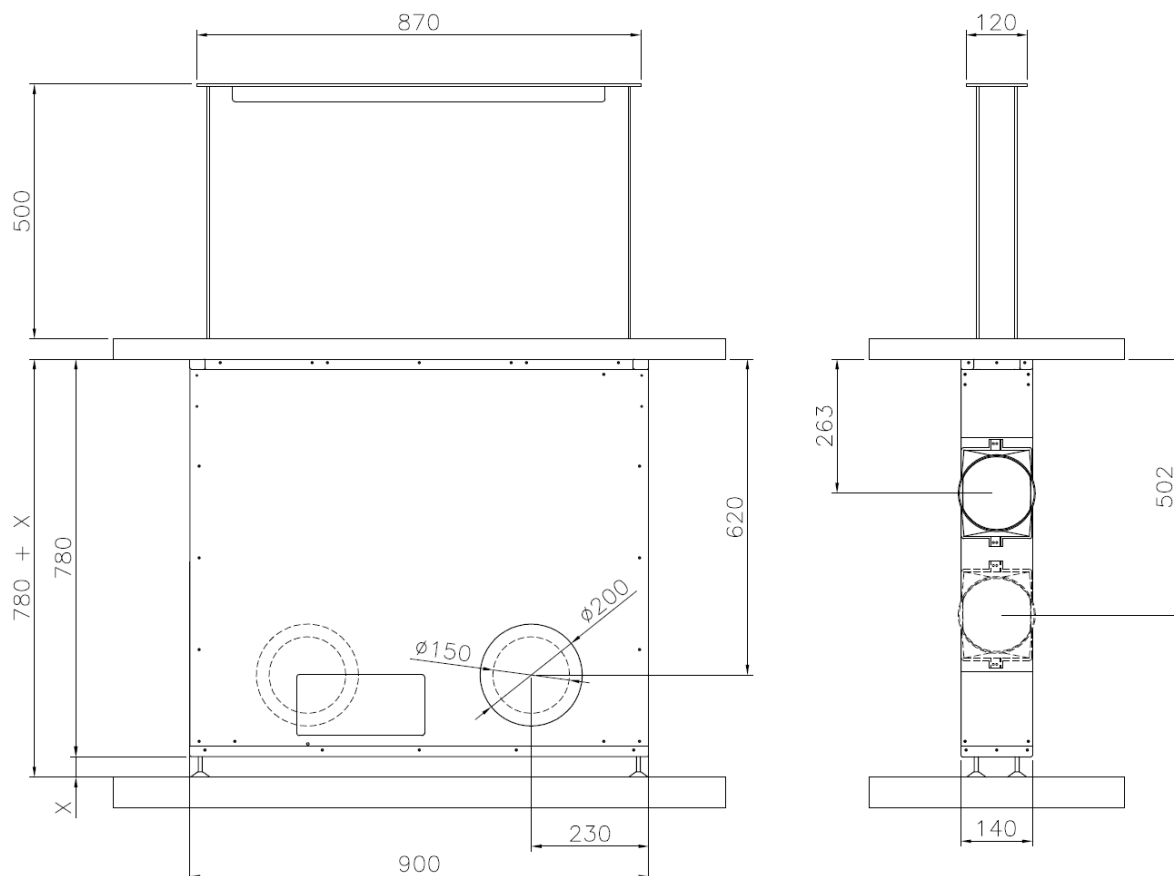


In the INOX version, the gluing of the cover (as rule, use the same material of the work top) of the downdraft, must be performed in the same place after finishing the assembly of the downdraft.

The support for the gluing of the cover is supplied with the downdraft.

The controls must be assembled in order to guarantee an eventual attendance of technical assistance. In the kitchen furniture, provide in front or behind of the downdraft a removable wall.

It is possible to connect on the front or on the back part of the downdraft a tube of diameter 150 or 200mm according to the suction motor used. It is possible to connect on the side of the downdraft a tube of diameter 150mm on both sides and preferably on two heights.



$$X = da \ 40 \ a \ 120$$

Fig. 1

The downdraft allows a height adjustment of the structure from 820mm to 900mm from the floor to under the work top. This adjustment is possible by working on the feet and on the feet supports (Fig. 1).

As for the height adjustment of the moving part of the downdraft, see Fig. 2.
According to the thickness of the work top and the cover, it is possible to adjust of 33mm.
The difference in thickness between the work top and the cover must be at least 17mm.

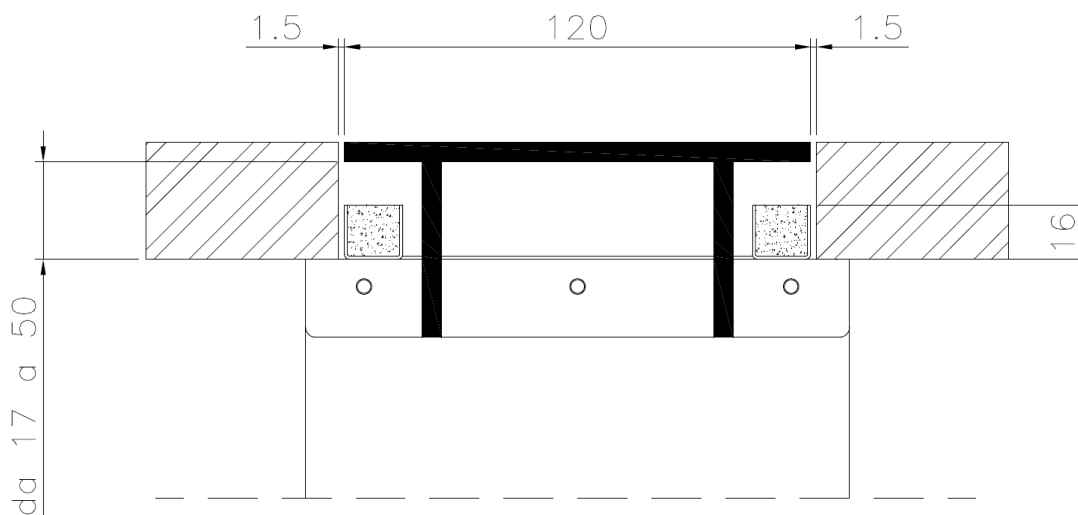


Fig. 2

This adjustment is possible by acting on the two nuts that secure the central pivot of the actuator (Fig. 3).

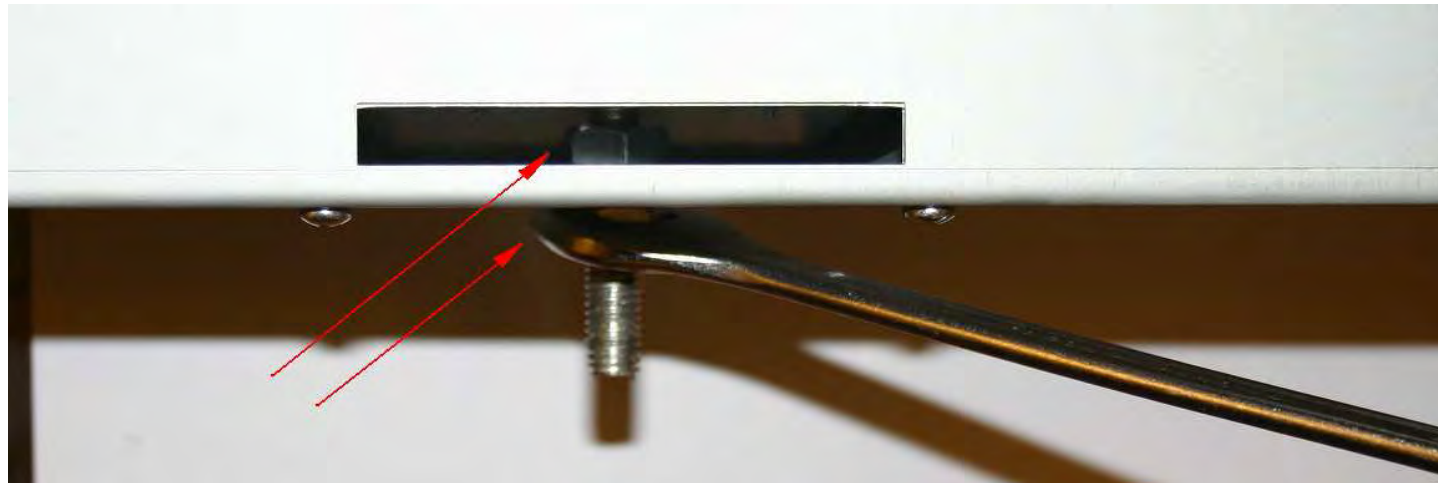


Fig. 3

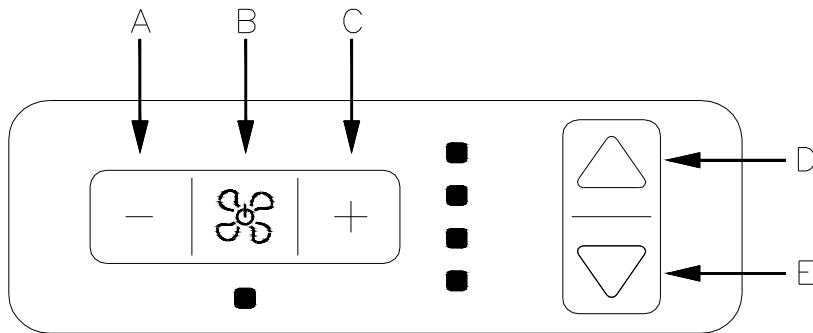
ELECTRIC WIRING



Safety Instructions:

- Before any manipulation of the controller power cord (230 volt)
- Before each operation, all devices connected
- Electrical connections must be performed by professionals

PARSIFAL CONTROL FUNCTIONS



PLEASE NOTE : THE SUCTION OF THE DOWNDRAFT CAN BE STARTED ONLY WHEN THE DOWNDRAFT IS COMPLETELY EXTRACTED.

BUTTON "A"

With suction motor turned on, every time the button is pressed the motor speed will be reduced of one step.

BUTTON "B"

With the downdraft completely removed, the suction motor can be turned on and/or off. While pressing the button long enough, the suction motor turns off automatically. The activation of the timer is signaled by the blue flashing led and the suction motor turns off after 10 minutes.

BUTTON "C"

With suction motor turned on, every time the button is pressed the motor speed will be increased of one step.

BUTTON "D"

By pressing the button once, the downdraft is completely extracted. If the button is pressed while the downdraft is moving, the downdraft automatically stops. To restart the movement, it is necessary to press button "D" or "E".

BUTTON "E"

By pressing the button once, the downdraft returns in completely. If the button is pressed while the downdraft is moving, the downdraft automatically stops. To restart the movement, it is necessary to press button "D" or "E". If the button is pressed when the suction motor is on, the motor automatically turns off.

NOTES:

- After 100 working hours of the suction motor, the red led, positioned under button "B", will start to flash indicating the need to wash the metal filters. To cancel the filters alarm, when the suction motor is switched off, you must press button "A" long enough.
- At first use it is necessary to start the remote control learning. When the downdraft is turned off, keep button "C" pressed for a long time. The remote control learning is indicated with the flashing alarm filters led. If, within one minute there is a valid remote control code (sent by pressing any button of the the remote control), the led will be on continuously for 3 seconds and then it will turn off, indicating the proper learning.

USE AND MAINTENANCE

Before beginning any sort of cleaning and maintenance work, turn off the power of the downdraft by turning the main switch to 0 (OFF).

Cleaning the metal filters

The metal filters fitted in the downdraft should be washed every 2-3 months depending on how much they are used, using hot water and a non aggressive liquid detergent.

To access the metal filters, you must remove the cover from the downdraft. In order to remove the cover, take the cover out from the downdraft and take off the cover lifting it upwards.

The metal filters can be removed using the special handle unhooking first the filter in the front part and pulling up.

After washing the filters, they must be thoroughly dried and reassembled correctly.

Carbon filters

If the downdraft is used with the internal recycle filtering system, then active carbon filters must be used. The active carbon in the filters traps the cooking smells.

Warning: The carbon filters can not be reused or washed and should be changed periodically (every 4 months if the hood is used for two hours every day). Saturated filters cause fire hazards.

The carbon filters are placed underneath the metal filters.

For replacement, first remove the metal filters and then remove the carbon filters by using the handle of the filter and pushing it towards the back. Then remove it by pulling upwards.

Cleaning the hood

If the downdraft is stainless steel, use specific products and rags for satin stainless steel (non-abrasive and / or corrosive detergents free of chlorine), ensuring to clean in the same direction as the satin finish.

Do not use aggressive products, chemical solvents or derivatives of oil distillates that could leave oily traces which could cause oxidation and polymerization.

The manufacturer is not responsible for damage to the surface of the downdraft due to failure to respect these instructions.

BEDIENUNGS-, WARTUNGS- UND INSTALLATIONSANLEITUNG TISCHHAUBE

ACHTUNG: Die Tischhaube darf nur von Fachpersonal installiert werden. Bei Installation durch nicht qualifiziertes Fachpersonal übernimmt der Hersteller keine Haftung.

Vor der Installation der Dunstabzugshaube muss die vorliegende Bedienungsanleitung aufmerksam gelesen werden.

Die vorliegende Bedienungsanleitung muss während der gesamten Lebensdauer der Tischhaube aufbewahrt werden.

WICHTIGE HINWEISE

ACHTUNG: Bei geschlossener Tischhaube keine Töpfe oder andere Behälter mit Griffen an der Kante der Tischhaube abstellen, da diese sonst bei Öffnen der Tischhaube umkippen können.

Die Tischhaube ist mit einem Sicherheitssystem mit Mikroschalter ausgestattet, der die Bewegung der Tischhaube verhindert, wenn der Deckel angehoben wird.

Sollte die Bewegung der Tischhaube beim Schließen durch Gegenstände behindert werden, die sich zwischen dem Deckel und dem Kochfeld befinden, wird der Deckel angehoben und die Bewegung dadurch blockiert. Um die Bewegung wieder einzuschalten, den Deckel korrekt positionieren und die gewünschte Steuertaste drücken.

Die Tischhaube darf nur unter Aufsicht durch Erwachsene von Kindern oder Personen mit körperlichen oder geistigen Einschränkungen benützt werden.

Vor der Durchführung von Reinigungs- oder Wartungsarbeiten (regelmäßige oder außerordentliche Wartung) die Dunstabzugshaube immer vom Stromnetz nehmen und dazu den Netzstecker ziehen oder den Hauptschalter auf 0 (OFF) stellen.

Die Tischhaube nicht an Abluftrohre anschließen, die für Verbrennungsgeräte benützt werden, wie zum Beispiel Brenner, Heizungen oder Kamine.

Sicherstellen, dass die Netzspannung mit den Angaben auf dem silbernen Schild am Schaltkasten übereinstimmt.

Sicherstellen, dass die elektrische Anlage ordnungsmäßig geerdet ist und die Erdung effizient ist.

Die Tischhaube eignet sich nicht für die Zubereitung von Gerichten, bei denen Flammen schlagen oder ungewöhnliche Flammen entstehen können. Wiederverwendete Öle und Fette sind besonders gefährlich und können sich entzünden!

Die Zubereitung von flambierten Speisen ist verboten.

Die vor Ort geltenden Vorschriften und die Vorgaben der zuständigen Behörden für Luftableitung bei eingeschalteter Absaugfunktion der Dunstabzugshaube müssen beachtet werden.

Es wird ausdrücklich darauf hingewiesen, dass bei Nichtbeachtung der in der vorliegenden Bedienungsanleitung enthaltenen Wartungsanweisungen große Brandgefahr besteht!

INSTALLATION

Im Vergleich zu herkömmlichen Dunstabzugshauben werden die Kochdämpfe der vorderen Töpfe bei einer Tischhaube schlechter abgesaugt. Aus diesem Grund wird dazu geraten, die Tischhaube mit Panoramakochfeldern aus Glaskeramik zu installieren.

Die Tischhaube kann zum Filtern oder zum Absaugen der Luft eingesetzt werden.

Beim Filtern der Luft wird die Luft umgewälzt. Es müssen deshalb Aktivkohlefilter verwendet werden.

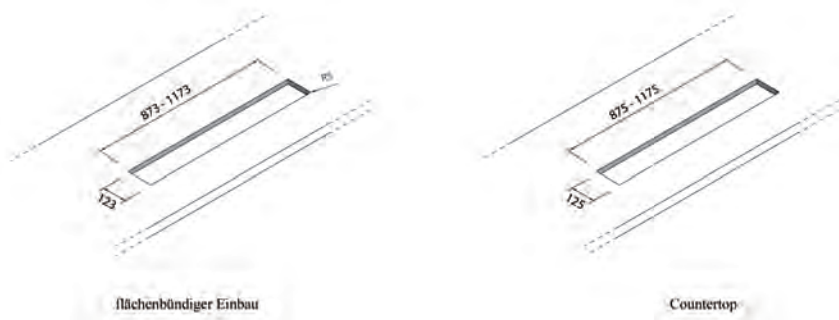
Wenn die Tischhaube in der Filterfunktion verwendet wird, muss am Sockel der Küche eine geeignete Öffnung zur Ausgabe der angesaugten gefilterten Luft vorgesehen werden.

Beim Absaugen der Luft wird die gefilterte Luft nach draußen abgegeben. Es muss daher ein angemessenes Belüftungssystem nach geltender Gesetzgebung vorgesehen werden. Der Durchmesser vom Abluftrohr muss gleich groß oder größer als der Anschluss der Dunstabzugshaube sein.

Der Installationsort der Dunstabzugshaube muss über eine ausreichende Belüftung verfügen, wenn gleichzeitig andere Geräte verwendet werden, die mit Gas oder anderen Brennstoffen betrieben sind.

MONTAGEANLEITUNG

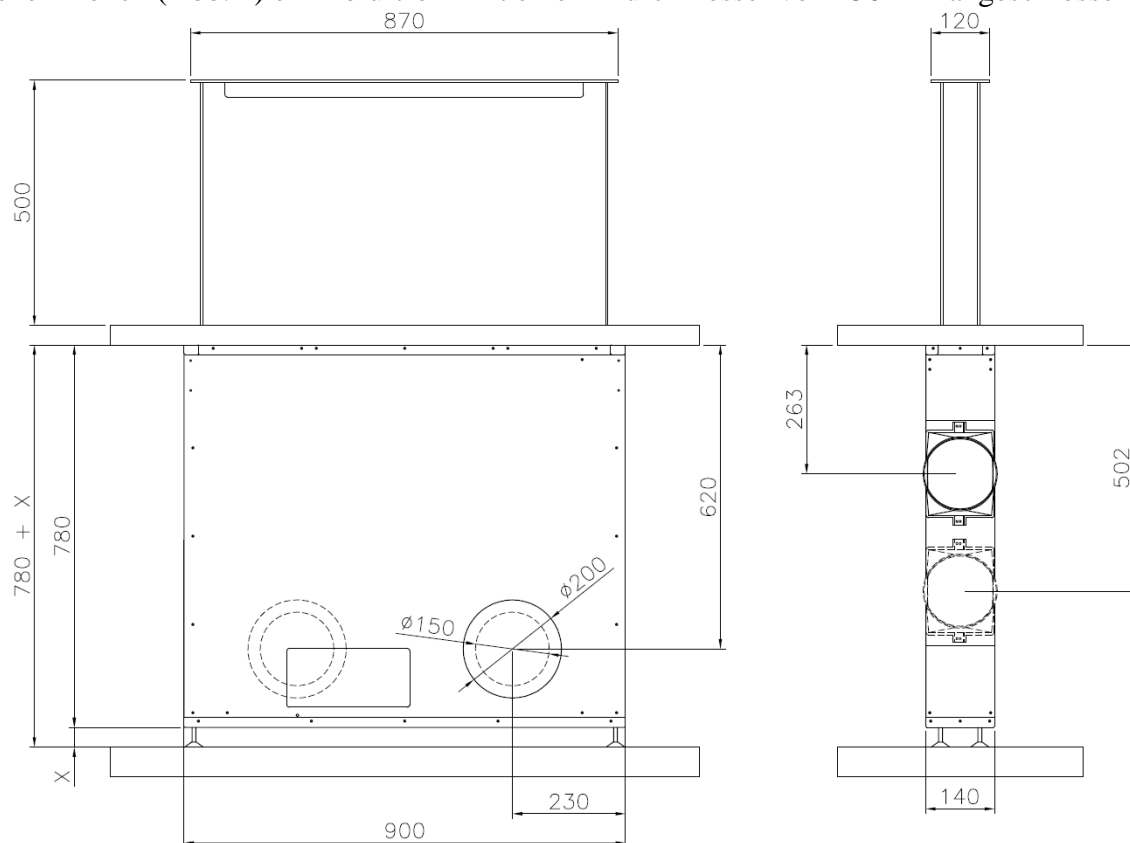
Den Ausschnitt für die Tischhaube im Abstand von ca. 50 mm vom Ausschnitt des Kochfelds anlegen. Die Abmessungen vom Ausschnitt können der Abbildung unten entnommen werden.



In der Ausführung aus EDELSTAHL muss das Aufkleben vom Deckel (in der Regel aus dem gleichen Material wie die Arbeitsfläche der Küche) der Tischhaube erfolgen, nachdem die Montage der Tischhaube beendet ist. Die Halterung zum Aufkleben vom Deckel gehört zum Lieferumfang der Tischhaube.

Das Bedienelement muss so montiert werden, dass es für den technischen Kundendienst leicht zugänglich ist. An den Küchenschränken vor oder hinter der Tischhaube eine abnehmbare Wand vorsehen.

An die Tischhaube kann an der Vorder- oder Rückseite ein Abluftrohr mit einem Durchmesser von 150 oder 200 mm angeschlossen werden, je nach verwendetem Absaugmotor. An beiden Seiten dagegen kann auf zwei verschiedenen Höhen (Abb. 1) ein Abluftrohr mit einem Durchmesser von 150 mm angeschlossen werden.



X = da 40 a 120

Fig. 1

Die Tischhaube macht eine Regulierung der Höhe der Struktur von 820 mm bis 900 mm möglich, gemessen vom Fußboden unter dem Kochfeld. Die Regulierung erfolgt über die Stellfüße und die Halterungen der Füße (Abb. 1).

Nähere Informationen zur Regulierung der Höhe vom beweglichen Teil der Dunstabzugshaube können Abb. 2 entnommen werden.

Je nach Stärke von Kochfeld und Deckel ist einer Regulierung um 33 mm möglich.

Der Stärkenunterschied zwischen Kochfeld und Deckel muss mindestens 17 mm betragen.

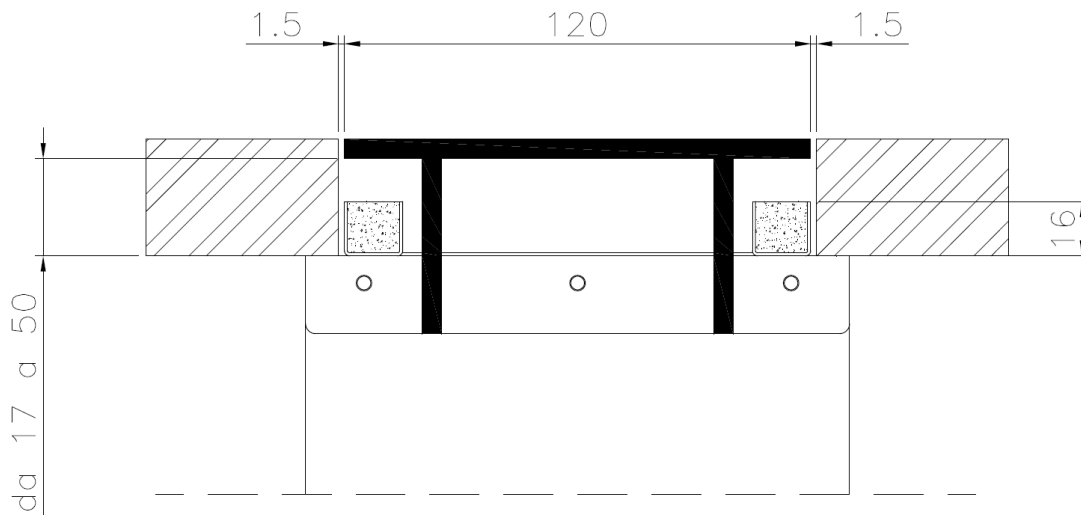


Fig. 2

Zur Durchführung der Regulierung an den beiden Muttern drehen, mit denen der zentrale Zapfen vom Antrieb befestigt ist (Abb. 3).

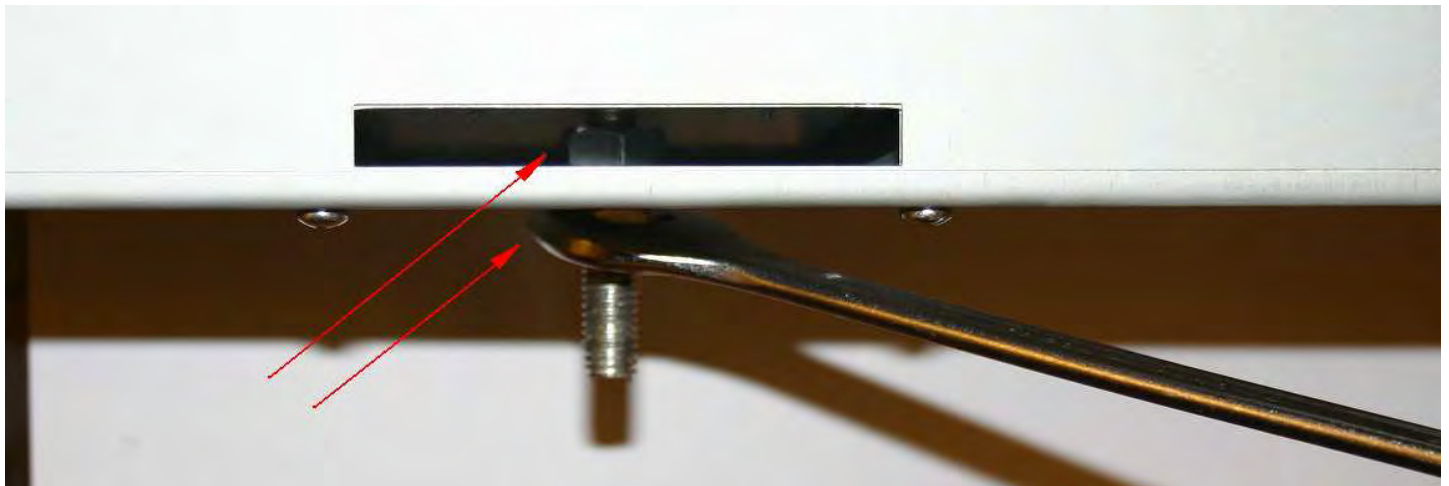


Fig. 3

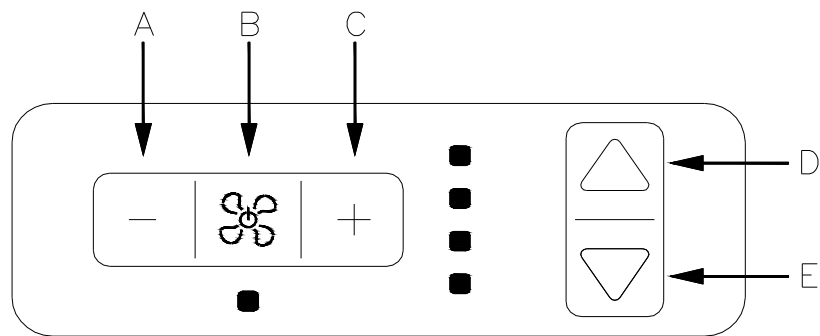
STROMANSCHLUSS

Sicherheitshinweise:

- Vor jeder Manipulation an der Steuerung Netzstecker ziehen (230 Volt)
- Vor jeder Inbetriebnahme müssen alle Geräte angeschlossen sein
- Elektrische Anschlüsse müssen von Fachleuten ausgeführt werden



Funktionen der PARSIFAL Bedienung



Achtung: Die Haube kann nur in betrieb genommen werden und funktioniert nur wenn sie komplett ausgefahren ist.

Taste A

Bei laufendem Motor, mit jedem Druck wird die Geschwindigkeit um eine Einheit reduziert

Taste B

Bei komplett ausgefahrener Haube, wird der Motor an oder ausgeschaltet.

Taste C

Bei laufendem Motor, mit jedem Druck wird die Geschwindigkeit um eine Einheit erhöht.

Taste D

Beim einmaligen drücken dieser Bedienungstaste fährt die Haube ganz raus.

Wird die Taste während der Bewegung gedrückt wird, sie gestoppt.

Um die Bewegung neu in gang zu bringen muss die Taste D oder E gedrückt werden.

Taste E

Beim einmaligen drücken dieser Taste fährt die Haube ganz zurück.

Wird die Taste während der Bewegung gedrückt, wird sie gestoppt.

Um die Bewegung neu in gang zu bringen muss die taster D oder E gedrückt werden.

Wird die Taste bei laufendem Motor gedrückt geht der Motor aus.

Zu Beachten:

- Nach 100 Stunden Funktionslaufzeit beginnt die rote LED Lampe (unter der Taste B) zu leuchten was auf eine notwendige Reinigung der Metallfilter hinweist.
- Bei erstmaliger Benutzung ist es notwendig die Fernbedienung einzustellen indem man (im ausgeschalteten Zustand) die Taste C längere Zeit gedrückt hält. Die Einstellung erfolgt wenn die LED Lampe Alarm aufleuchtet. Wenn innerhalb einer Minute ein korrekter Kodex empfangen wird (gesendet indem man jede beliebiger Taste der Fernbedienung drückt), bleibt die LED Lampe 3 Sekunden an was die korrekte Einstellung bestätigt.

GEBRAUCH UND WARTUNG

Vor Durchführung von Reinigungs- und Wartungsarbeiten gleich welcher Art den Strom an der Dunstabzugshaube abschalten und dazu den Hauptschalter auf 0 (OFF) stellen.

Reinigung der Metallfilter

Die Metallfilter der Dunstabzugshaube müssen alle 2-3 Monate mit heißem Wasser und mildem flüssigen Reinigungsmittel sauber gemacht werden, je nachdem, wie intensiv die Dunstabzugshaube benützt wird.

Um die Metallfilter herausnehmen zu können, muss der Deckel der Tischhaube abgenommen werden. Zum Abnehmen vom Deckel die Tischhaube ausfahren und den Deckel abnehmen und dazu anheben. Die Metallfilter können am Griff herausgenommen werden. Den Filter zuerst vorne anheben und dann nach oben ziehen.

Nach dem Waschen müssen die Filter gründlich trocknen, bevor sie wieder korrekt eingebaut werden.

Aktivkohlefilter

Wenn die Dunstabzugshaube mit Filtersystem mit Luftumwälzung verwendet wird, sind Kohlefilter erforderlich, die Aktivkohle enthalten.

Die in den Filtern enthaltene Aktivkohle hat den Zweck, die Gerüche der Küchedünste auszufiltern.

Achtung! Die Kohlefilter können nicht wiederverwendet oder gewaschen werden und müssen deshalb regelmäßig ausgewechselt werden (alle 4 Monate, wenn die Dunstabzugshaube zwei Stunden pro Tag läuft). Filter, die sich mit Fett vollgesaugt haben, stellen eine Brandgefahr dar!

Die Aktivkohlefilter befinden sich unter den Metallfiltern.

Zum Auswechseln zuerst die Metallfilter herausnehmen und dann den Aktivkohlefilter. Diesen dazu am Griff anfassen, nach hinten drücken und zum Herausnehmen nach oben ziehen.

Reinigung der Dunstabzugshaube

Wenn die Dunstabzugshaube aus Edelstahl ist, zum Reinigen Produkte und Tücher verwenden, die für satinierten Edelstahl geeignet sind (keine Scheuermittel, nicht korrosiv und chlorfrei).

Keine aggressiven Produkte verwenden. Keine chemischen Lösemittel oder Erdölprodukte verwenden, da diese einen öligen Rückstand zurücklassen können, der zu Oxydation oder Polymerisation führen kann.

Der Hersteller haftet nicht für Schäden am Aussehen der Tischhaube, die durch Nichtbeachtung der oben stehenden Anweisungen entstanden sind.



www.lenoxx.de